

KONSPEKT

OPRACOWANIE POMOCNICZE DO ZAJĘĆ Z ZAKRESU BEZPIECZEŃSTWA NA DROGACH W SZKOŁACH PONADPODSTAWOWYCH

Jacek Zalewski, Wojciech Pasieczny, Agata Wróblewska



Warszawa, kwiecień 2021 r.

Spis treści

ZAKRES TREŚCI:.....	3
Ogólna informacja o bezpieczeństwie w ruchu drogowym.	3
Główne przyczyny wypadków drogowych	6
Pasy bezpieczeństwa i ich znaczenie dla bezpieczeństwa kierowców i pasażerów.....	10
Telefon komórkowy, jako ukryta przyczyna wypadków drogowych.....	11
Odpowiedzialność za naruszenie przepisów ruchu drogowego.....	11
Odpowiedzialność karna za kolizję i za wypadek.	12
Alkohol, środki odurzające i konsekwencje prawne z kierowania pojazdem pod ich wpływem. .	14
Ekonomiczne i społeczne koszty wypadków drogowych.	15
Doskonalenie techniki jazdy.	15
STRATEGIA PROWADZENIA LEKCJI:	16
LITERATURA DLA UCZNIĄ:	16
LITERATURA DLA NAUCZYCIELA:	16
TOK LEKCJI	17

Bezpieczeństwo w ruchu drogowym

CEL: Budowanie świadomości, w tym właściwych postaw i zachowań, w zakresie bezpieczeństwa na drogach.

ZAKRES TREŚCI:

Ogólna informacja o bezpieczeństwie w ruchu drogowym.

Ruch drogowy jest następstwem rozwoju cywilizacyjnego. Stanowi on jeden z ważniejszych elementów życia człowieka, bowiem realizacja naszych celów życiowych nieodzownie wiąże się z mobilnością.

Ciągły rozwój motoryzacji daje nam duży komfort i skraca czas podróży na krótsze i dalsze odległości. Jednak, obok niepodważalnych korzyści, niesie szereg zjawisk negatywnych, w których na pierwsze miejsce wysuwają się wypadki drogowe.

Na bezpieczeństwo ruchu drogowego wpływ mają trzy podstawowe czynniki, są nimi: CZŁOWIEK – POJAZD – DROGA.

Mimo, iż pojazdy wyposażane są w wiele systemów, które zwiększają komfort i bezpieczeństwo kierowcy, na dodatek poruszamy się nimi po coraz lepszych drogach, to jednak człowiek odgrywa w tym trójkącie decydującą rolę. To przecież człowiek podejmuje decyzje na drodze, zarówno będąc pieszym, jak i kierującym pojazdem. Jeśli są one błędne, nieodpowiedzialne, konsekwencje mogą być tragiczne. Każdy, kto otrzyma prawo jazdy i wsiądzie za kierownicę samochodu ma do dyspozycji narzędzie, które może przyczynić się do krzywdy drugiego człowieka. Spowodować jego kalectwo albo nawet śmierć. Czasem decydują o tym ułamki sekund, a popełnionego błędu nie da się już naprawić.

Poruszając kwestie bezpieczeństwa w ruchu drogowym musimy też pamiętać, że nie wszyscy na drodze mają taką samą pozycję. Piesi i rowerzyści, a także motorowerzyści i motocykliści – są niechronionymi uczestnikami ruchu. Nie chroni ich maska samochodu czy też inne systemy bezpieczeństwa, takie jak pasy bezpieczeństwa, poduszki powietrzne, ABS-y. Gdy dochodzi do wypadku pojazd uderza bezpośrednio w ich ciało. Szanse na przeżycie są wtedy niewielkie.

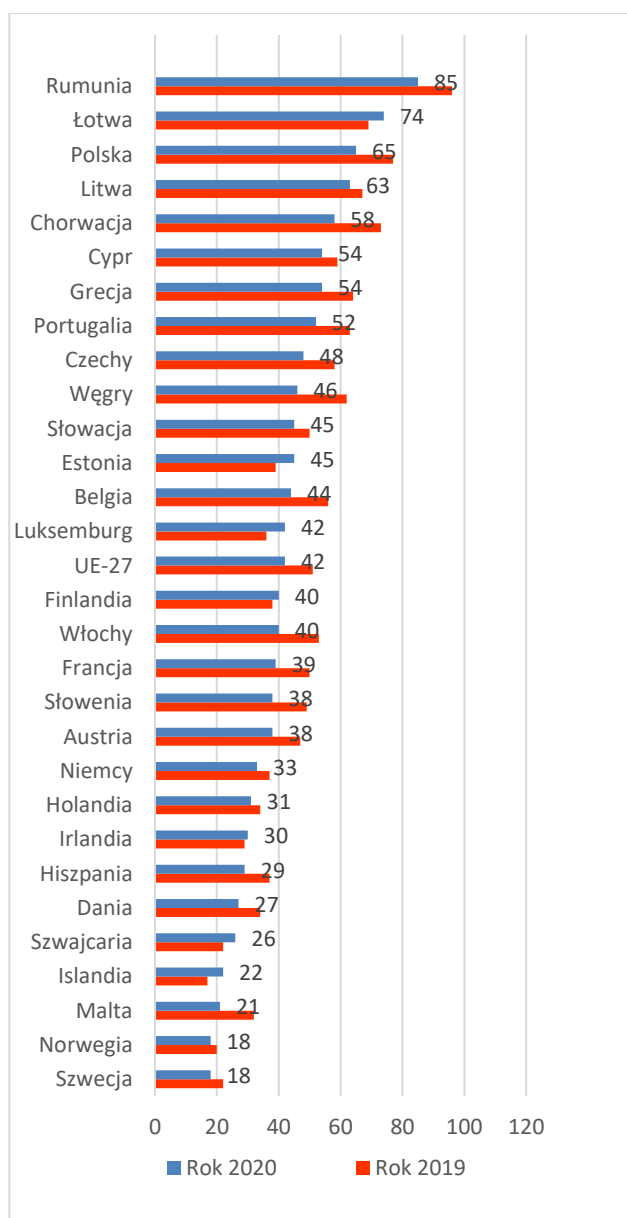
Sprawcami większości wypadków drogowych są kierowcy samochodów osobowych, wśród nich jest też najwięcej ofiar tych zdarzeń. Kierowanie pojazdem daje niektórym złudne poczucie wolności i bezkarności. Pochopne decyzje, brawura, niezajomość przepisów ruchu drogowego albo ich świadome nieprzestrzeganie mogą mieć i mają tragiczne następstwa. Szczególnie niebezpieczna jest jazda z nadmierną prędkością. Wraz ze wzrostem prędkości panowanie nad pojazdem staje się trudniejsze. Wydłuża się droga hamowania, a jednocześnie brakuje czasu niezbędnego na odpowiednią reakcję, zarówno ze strony kierującego, jak i innych uczestników ruchu.

Podstawą bezpieczeństwa w ruchu drogowym jest respektowanie obowiązujących przepisów, zwracanie uwagi na wszystkich jego uczestników, ale także kultura i empatia.

Pamiętajmy! Życie ludzkie jest bezcenne. Na drodze zależy ono od naszych zachowań i podejmowanych decyzji.

Mimo znacznej poprawy infrastruktury drogowej i ograniczeniu liczby wypadków drogowych i ich ofiar, Polska w dalszym ciągu należy do krajów o jednym z najwyższych wskaźników ofiar śmiertelnych - w 2020 roku wynosił on **65 śmiertelnych ofiar wypadków drogowych na milion mieszkańców**. Z grona państw europejskich, więcej wypadków na mln. mieszkańców zdarza się tylko w Bułgarii, Łotwie i Rumunii.

WYKRES 1: LICZBA ŚMIERTELNYCH OFIAR WYPADKÓW DROGOWYCH NA MILION MIESZKAŃCÓW –WSTĘPNE DANE ZA 2020 R.



ŹRÓDŁO: [HTTPS://EC.EUROPA.EU/POLAND/NEWS/210420_SAFE_ROADS_PL](https://ec.europa.eu/poland/news/210420_safe_roads_pl)

W 2020 roku w Polsce miało miejsce 23.540 wypadków drogowych, w których zginęło 2.491 osób, a rannych zostało 26.463 osoby.

TABELA 1: WSKAŹNIK LICZBY ZABITYCH I RANNYCH WEDŁUG WOJEWÓDZTW

Województwa	Wypadki	Zabici	Ranni	Wskaźnik liczby zabitych na 100 wypadków	Wskaźnik liczby rannych na 100 wypadków
Dolnośląskie	1578	165	1794	10,5	113,7
Kujawsko - Pomorskie	9827	134	859	16,2	103,9
Lubelskie	931	156	947	16,8	101,7
Lubuskie	607	76	677	12,5	111,5
Łódzkie	2436	221	2763	9,1	113,4
Małopolskie	2265	157	2563	6,9	113,2
Mazowieckie (bez KSP)	1774	286	2013	16,1	113,5
Opolskie	488	65	538	13,3	110,2
Podkarpackie	1167	132	1240	11,3	106,3
Podlaskie	430	78	451	18,1	104,9
Pomorskie	1848	169	2236	9,1	121
Śląskie	2383	189	2715	7,9	113,9
Świętokrzyskie	831	96	953	11,6	114,7
Warmińsko - mazurskie	1040	115	1186	11,1	114
Wielkopolskie	2822	217	3234	7,7	114,6
Zachodniopomorskie	927	101	1012	10,9	109,2
KSP	1186	134	1282	11,3	108,1
POLSKA	23540	2491	26463	10,6	112,4

ŹRÓDŁO: KGP, WYPADKI DROGOWE W POLSCE W 2020 R

Sprawcami wypadków drogowych są przede wszystkim **kierujący**. Z ich winy w 2020 roku doszło w Polsce do 20.999 wypadków, w których zginęło 2.020 osób, a ponad 24 tys. osób zostało rannych. Piesi byli sprawcami 1.385 wypadków.

TABELA 2: SPRAWCY KIERUJĄCY WEDŁUG WIEKU

Wiek sprawcy kierującego	Wypadki	Zabici	Ranni	Populacja	Wskaźnik liczby wypadków na 10.000 populacji
0- 06	5	0	5	2 660 990	0,02
7 - 14	201	5	208	3 223 079	0,62
15 - 17	223	21	244	1 067 940	2,09
18 - 24	3774	431	4714	2 729 779	13,82
25 - 39	6699	659	7716	8 553 985	7,83
40 - 59	5699	531	6436	10 340 096	5,51
60 plus	3478	353	3802	9 778 304	3,55
b/d	930	20	998	-	-

ŹRÓDŁO: KGP

Ofiary wypadków drogowych to w głównej mierze ludzie młodzi! Ponad 20% zgonów w Polsce, osób w wieku 10-30 lat następuje w wyniku wypadku drogowego. To w przedziale wiekowym 18- 24 lata występuje najwyższy wskaźnik ofiar na 10 tys. populacji.

W 2020 roku w Polsce zginęło aż 431 osób, które nie ukończyły 25 roku, i aż 659 osób w wieku 25 -39 lat.

Główne przyczyny wypadków drogowych.

1) nieudzielenie pierwszeństwa przejazdu,

- ✓ może mieć miejsce przy przecinaniu się kierunków ruchu (skrzyżowanie, przejazd kolejowy, przejście dla rowerzystów), przy włączaniu się do ruchu (np. z posesji), czy przy zmianie pasa ruchu.
- ✓ nieudzielenie pierwszeństwa jest jedną z najczęstszych przyczyn negatywnego wyniku na egzaminie na prawo jazdy
- ✓ z tej przyczyny na terenie Polski w 2020 roku zginęło 318 osób a 6660 osób zostało rannych.

Warto przypomnieć:

Ogólne zasady pierwszeństwa na skrzyżowaniach i poza nimi, gdzie przecinają się kierunki ruchu:

- ✓ dojeżdżając do skrzyżowania należy zachować szczególną ostrożność,
- ✓ ustąpić pierwszeństwa pojazdowi nadjeżdżającemu z prawej strony,
- ✓ jeśli skręca się w lewo ustąpić pierwszeństwa pojazdowi jadącemu z przeciwnego kierunku na wprost lub skręcającemu w prawo,
- ✓ pojazdy szynowe mają pierwszeństwo w stosunku do innych pojazdów bez względu na to, z której strony nadjeżdżają.
- ✓ (Art. 25 prd)

Oczywiście, zasady te dotyczą skrzyżowań, na których nie ma znoszących je znaków i sygnałów drogowych.

Obowiązki kierującego pojazdem wobec rowerzystów:

- ✓ zachować szczególną ostrożność,

- ✓ ustąpić pierwszeństwa rowerzyście znajdującemu się na przejeździe dla rowerów,
- ✓ przy skręcie w drogę poprzeczną ustąpić pierwszeństwa rowerzyście jadącemu na wprost jezdni, jadącemu po pasie ruchu dla rowerów, drodze dla rowerów lub innej części drogi, którą zamierza opuścić,
- ✓ ustąpić pierwszeństwa rowerzyście przejeżdżając przez drogę dla rowerów poza jezdnią,
- ✓ zachować minimum 1 metr odstępu przy wyprzedzaniu.

Pamiętajmy o zakazie wyprzedzania na przejeździe dla rowerzystów i bezpośrednio przed nim.

2) niedostosowanie prędkości do warunków ruchu,

- ✓ wypadki najtragiczniejsze w skutkach,
- ✓ z tej przyczyny na terenie Polski w 2020 roku zginęło 856 osób a 6642 osoby zostały rannych,
- ✓ w statystykach ogólnopolskich to przyczyna co piątego wypadku,
- ✓ ma miejsce nie tylko, gdy niestosujemy się do ograniczeń określanych przez znaki ale także, gdy nie stosujemy się do warunków panujących na drodze.

Warto przypomnieć:

- ✓ dozwolone prędkości na polskich drogach

RYSUNEK 1: PRĘDKOŚCI DOPUSZCZALNE DLA POJAZDÓW PORUSZAJĄCYCH SIĘ PO POLSKICH DROGACH

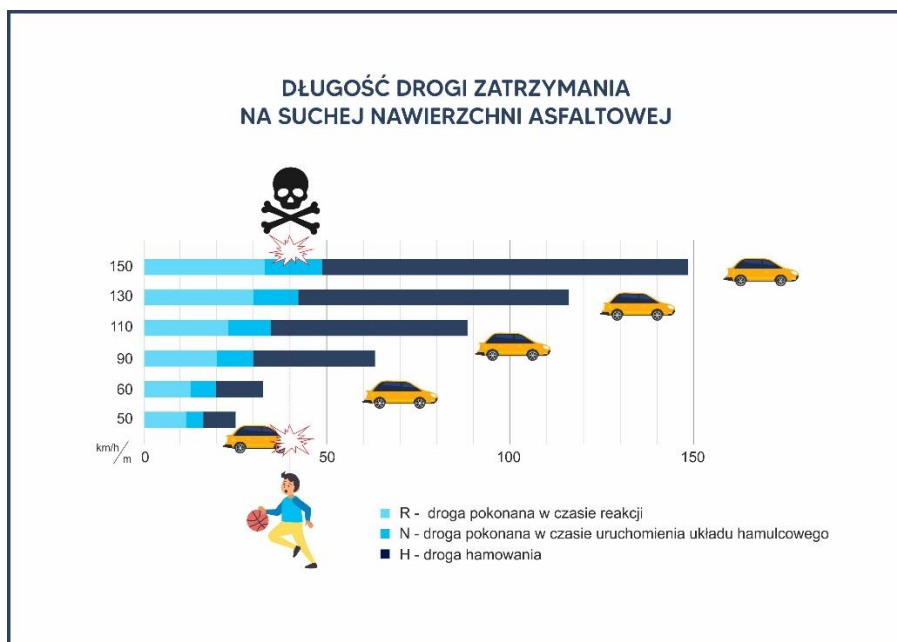
	PRĘDKOŚCI DOPUSZCZALNE DLA POJAZDÓW PORUSZAJĄCYCH SIĘ PO POLSKICH DROGACH						
Motorower	20	45	45	45			
Motocykl	20	50	90	100	100	120	140
Samochód osobowy	20	50	90	100	100	120	140
Samochód ciężarowy do 3,5 t	20	50	90	100	100	120	140
Samochód ciężarowy powyżej 3,5 t	20	50	70	80	80	80	80
Zespół pojazdów	20	50	70	80	80	80	80
Autobus	20	50	70	80	80	80	80
Autobus spełniający dodatkowe warunki techniczne	20	50	70	80	100	100	100
Pojazd przewożący materiały niebezpieczne	20	50	70	80	80	80	80
Ciężnik rolniczy	20	30	30	30			

ŹRÓDŁO: OPRACOWANIE KC BRD

- ✓ im większa prędkość, tym większe będą zniszczenia pojazdu oraz obrażenia podróżujących nim osób – energia kinetyczna nie znika!
- ✓ przy zderzeniu z prędkością 50 km/h ciało człowieka (50 kg) będzie ważyło ok. 2,5 tony, smartfon 10 kg,
- ✓ w analizach zderzenie przy prędkości 50 km/h porównuje się do upadku z 4 piętra, przy 80 km/h do upadku z 10 piętra,

- ✓ na suchej nawierzchni asfaltowej, by zatrzymać samochód jadący z prędkością 50km/h potrzebujesz 27 m, jadąc o 10 km więcej – 60km/h potrzebujesz aż 36 m. Każdy kilometr szybciej to dłuższa droga zatrzymania,
- ✓ systemy bezpieczeństwa montowane w samochodach nowej generacji zwiększają nasze bezpieczeństwo, jednak przy większych prędkościach nie pokonują praw fizyki.

RYSUNEK 2: DŁUGOŚĆ DROGI ZATRZYMANIA NA SUCHEJ NAWIERZCHNI



ŹRÓDŁO: OPRACOWANIE KC BRD

3) nieustąpienie pierwszeństwa pieszym na przejściu dla pieszych,

- ✓ w 2020 roku na przejściach dla pieszych w Polsce zginęło 197 osób a 2581 zostało rannych,
- ✓ piesi jako niechronieni uczestnicy ruchu drogowego są szczególnie narażeni na skutki wypadku.

Warto przypomnieć:

- ✓ badania pokazują, że na 10 pieszych tylko 5-ciu przeżyje wypadek przy prędkości 50 km/h, przy prędkości przekraczającej **60 km/h – przeżyje tylko 1 osoba,**
- ✓ zgodnie z uregulowaniem prawnym obowiązującym od 1 czerwca 2021 r.:
 - kierujący pojazdem zbliżając się do przejścia dla pieszych jest obowiązany zachować szczególną ostrożność i ustąpić pierwszeństwa pieszemu znajdującemu się na przejściu lub [wchodzącemu na to przejście,](#)
 - pieszy wchodzący na przejście dla pieszych ma pierwszeństwo przed pojazdem, z wyłączeniem tramwaju
 - pieszy wchodzący na jezdnię lub torowisko albo przechodzący przez jezdnię lub torowisko jest zobowiązany zachować szczególną ostrożność
 - zabrania się wchodzenia na jezdnię bezpośrednio przed jadącym pojazdem, w tym również na przejściu dla pieszych

- ✓ kierujący pojazdem, który skręca w drogę poprzeczną ma ustąpić pierwszeństwa pieszemu przechodzącemu na skrzyżowaniu przez jezdnię drogi, na która wjeżdża,
- ✓ zabrania się: wyprzedzania na przejściu dla pieszych i bezpośrednio przed nim, omijania pojazdu, który jechał w tym samym kierunku i zatrzymał się w celu ustąpienia pierwszeństwa pieszemu oraz jazdy wzdłuż po chodniku lub przejściu dla pieszych.

4) niezachowanie bezpiecznej odległości między pojazdami,

- ✓ w 2020 roku w Polsce w wyniku niezachowania bezpiecznej odległości między pojazdami zginęło 60 osób a 2823 osoby zostały ranne.

Warto przypomnieć:

- ✓ zgodnie z regulacją obowiązującą od 1 czerwca 2021 kierujący pojazdem podczas przejazdu autostradą i drogą ekspresową jest obowiązany zachować minimalny odstęp między pojazdem, którym kieruje a pojazdem jadącym przed nim na tym samym pasie ruchu. Odstęp ten wyrażony w metrach określa się jako nie mniejszy niż połowa liczby określającej prędkość przejazdu, którym porusza się kierujący, wyrażonej w kilometrach na godzinę. Przepisu tego nie stosuje się podczas manewru wyprzedzania.
- ✓ w Niemczech dla ustalenia bezpiecznej odległości aktualną prędkość dzieli się przez 2, we Francji stosuje się tzw. system dwusekundowy (wylicza się dystans jaki samochód pokona w przeciągu 2 sekund).

5) nieprawidłowe wyprzedzanie,

- ✓ manewr nieprawidłowego wyprzedzania był w 2020 r. przyczyną śmierci 149 osób – 1220 osób zostało rannych.

Warto przypomnieć:

- ✓ wyprzedzanie to trudny manewr polegający na przejechaniu obok pojazdu poruszającego się w tym samym kierunku,
- ✓ wymaga zachowania szczególnej ostrożności,
- ✓ przed wyprzedzeniem kierujący:
 - musi być pewny że ma odpowiednią widoczność,
 - musi być pewny, że ma dużo miejsca do wyprzedzania, by nie utrudniać jazdy innym,
 - musi być pewny, że jadący za nim nie rozpoczął wyprzedzania,
 - musi być pewny, że jadący przed nim nie zasygnalizował zamiaru wyprzedzania innego pojazdu, zmiany kierunku jazdy lub zmiany pasa ruchu.
- ✓ wyprzedza się z lewej strony, chyba że przepisy stanowią inaczej (np. art. 24 ust. 12 prd) zezwala rowerzystom wyprzedzanie z prawej strony innych niż rower powoli jadących pojazdów),
- ✓ nie wolno wyprzedzać: przy dojeżdżaniu do wierzchołka wzniesienia, na zakręcie, na skrzyżowaniu, na przejściu dla pieszych i bezpośrednio przed nim, na przejeździe dla rowerzystów i bezpośrednio przed nim.

6) wjazd na skrzyżowanie przy czerwonym świetle,

- ✓ sygnalizacja świetlna umożliwia bezpieczny przejazd przez skrzyżowanie pod warunkiem, że kierowcy przestrzegają obowiązujących przepisów,
- ✓ tylko zielone światło zezwala na przejazd przez skrzyżowanie,
- ✓ sygnał żółty ciągły zabrania wjazdu za sygnalizator chyba, że kierujący jest tak blisko sygnalizatora, że zatrzymanie wymagałoby gwałtownego hamowania.

Pasy bezpieczeństwa i ich znaczenie dla bezpieczeństwa kierowców i pasażerów.

Trzypunktowe pasy bezpieczeństwa to jeden z najstarszych i niezwykle skutecznych systemów bezpieczeństwa wprowadzonych przez Volvo w 1959 r. Firma uwolniła prawo do wynalazku mając na uwadze skuteczność pasów w ograniczeniu śmiertelności wypadków. Amerykańskie NHTSA szacuje, że **pasy** bezpieczeństwa o 50 % redukują ryzyko śmierci na **skutek wypadku**. Zasada działania sprowadza się do zabezpieczenia ciała przed przemieszczaniem się wewnątrz pojazdu, jak i wypadnięcia z niego w sytuacji zdarzenia drogowego. Pasy rozciągają się i zwijają podczas jazdy nie utrudniając ruchów, ale w chwili wypadku napinają się i utrzymują ciało w miejscu. Prawidłowe zapinanie pasów nie tylko chroni przed śmiercią, ale także wpływa na znaczne ograniczenie poważnych obrażeń.

Warto przypomnieć:

- ✓ pas powinien przylegać płasko do ciała, poskręcany może podczas zdarzenia nie wytrzymać napięcia oraz spowodować uszkodzenia ciała tj. pęknięcia czy złamania kości,
- ✓ po zapięciu pasy trzeba dociągnąć tak, aby nie było żadnych luzów pomiędzy pasem a ciałem,
- ✓ barkowa część pasów bezpieczeństwa powinna przebiegać przez środek barku, (bliżej szyi, dalej od skraju barku) oraz przez środek mostka,
- ✓ biodrowa część pasów powinna być prowadzona poniżej kolców biodrowych,
- ✓ prawidłowe ułożenie pasów jest możliwe poprzez ustawienie wysokości fotela i mocowania pasów,
- ✓ badania prowadzone w 2015 roku w ramach programu „LOTOS-Mistrzowie w pasach” wykazały, że tylko 30% kierowców i pasażerów poprawnie zapina pasy bezpieczeństwa – a wydawałoby by się, że to takie proste!
- ✓ poduszka powietrzna redukuje ryzyko śmierci o 50% tylko wtedy, gdy podczas wypadku działa wspólnie z pasami bezpieczeństwa,¹
- ✓ pasażerowie na tylnym siedzeniu są tak samo narażeni na poważne obrażenia jak z osoby siedzącej z przodu samochodu. Ponadto, bez zapiętych pasów stanowią oni śmiertelne zagrożenie dla podróżujących z przodu pojazdu.²
- ✓ przy prędkości 50 km/h w razie wypadku ciało (80 kg) wyrzucane jest z siłą 2,5 tony.

¹ KRBRD, Pasy bezpieczeństwa – mity i fakty.

² KRBRD, Pasy bezpieczeństwa – mity i fakty.

Telefon komórkowy, jako ukryta przyczyna wypadków drogowych.

W Polsce nie prowadzi się statystyki, ilu sprawców wypadków drogowych w trakcie zdarzenia korzystało z telefonu komórkowego.

Warto przypomnieć:

- ✓ prawo ruchu drogowego zakazuje korzystania z telefonu komórkowego podczas prowadzenia pojazdu, chyba że kierujący używa zestawu głośnomówiącego,
- ✓ rozmowa telefoniczna powoduje obniżenie naszych zdolności psychomotorycznych,
- ✓ 1 sekunda – zerknięcie na ekran telefonu - przy 90 km/h samochód przejeżdża 25 m przejeżdżamy 25 m nie widząc, co dzieje się na drodze,
- ✓ analizy pokazują, że ryzyko spowodowania wypadku przez osobę rozmawiającą przez telefon komórkowy wzrasta o 9%, natomiast przez piszącą SMS-a—aż o 30%.
- ✓ zgodnie z regulacją obowiązującą od 1 czerwca 2021r. zabrania się korzystania z telefonu lub innego urządzenia elektronicznego podczas wchodzenia na jezdnię lub torowisko, w tym również podczas wchodzenia lub przechodzenia przez przejście dla pieszych, w sposób który prowadzi do ograniczenia możliwości obserwacji sytuacji na jezdni, torowisku lub przejściu dla pieszych.

Odpowiedzialność za naruszenie przepisów ruchu drogowego.

- ✓ Odpowiedzialność za naruszenie przepisów prawa o ruchu drogowym została określona w ustawie z dnia 20 maja 1971 r. Kodeks wykroczeń³ (za wyjątkiem przestępstwa kierowania pojazdem w stanie nietrzeźwości lub pod wpływem środka odurzającego art. 178a Kodeksu karnego⁴ oraz niezatrzymania się do kontroli art. 178b Kodeksu karnego).
- ✓ Wykroczenia przeciwko bezpieczeństwu i porządkowi w komunikacji zostały zapisane w Rozdział XI Kodeksu wykroczeń od art. 84 do art. 103.
- ✓ Powszechnie stosowaną formą kary jest grzywna, najczęściej w postaci mandatu karnego. Wysokość grzywny w sprawach o wykroczenia wynosi od 20 zł do 5000 zł, chyba, że ustawa stanowi inaczej (często jest określona górna granicy kary mniejsza niż 5000 zł).
- ✓ W postępowaniu mandatowym można nałożyć grzywnę w wysokości do 500 zł, a w przypadku, gdy czyn wyczerpuje znamiona wykroczeń określonych w dwóch lub więcej przepisach ustawy do 1000 zł.
- ✓ Policjant nakładając grzywnę w postaci mandatu karnego jest zobowiązany stosować tzw. taryfikator mandatów. Wysokość mandatów została określona w tabeli B załącznika do rozporządzenia Prezesa Rady Ministrów z dnia 24 listopada 2003 r. w sprawie wysokości grzywien nakładanych w drodze mandatów karnych za wybrane rodzaje wykroczeń⁵.

³ t.j. Dz. U. z 2019 r. poz. 821 ze zm.

⁴ ustawa z dnia 6 czerwca 1997 r. Kodeks karny (t.j. Dz. U. z 2020 r. poz. 1444 ze zm.)

⁵ t.j. Dz. U. z 2013 r. poz. 1624 ze zm.

- ✓ Poza nałożeniem mandatu karnego za popełnione wykroczenie, kierującemu pojazdem nalicza się także punkty karne⁶. Należy pamiętać, że po przekroczeniu 24 punktów, a w przypadku młodych kierowców (rok od uzyskania prawa jazdy po raz pierwszy) po przekroczeniu 20 punktów, zostaje zatrzymane prawo jazdy.
- ✓ Warto podkreślić, że zgodnie z zapisami ustawy prawo o ruchu drogowym prawo jazdy zostanie zatrzymane także w przypadku popełnienia w okresie próbnym⁷ trzech wykroczeń przeciwko bezpieczeństwu w komunikacji lub jednego przestępstwa przeciwko bezpieczeństwu w komunikacji.
- ✓ Punkty karne kasują się po roku od daty popełnienia wykroczenia.
- ✓ Kodeks wykroczeń określa także środki karne. Jednym z nich jest zakaz prowadzenia pojazdów. Zakaz prowadzenia pojazdów wymierza się w miesiącach lub latach, na okres od 6 miesięcy do 3 lat.
- ✓ Zgodnie z treścią art. 178a Kodeksu karnego za kierowanie pojazdem w stanie nietrzeźwości lub pod wpływem środka odurzającego podlega grzywnie, karze ograniczenia wolności albo pozbawienia wolności do lat 2.
- ✓ Zgodnie z treścią art. 178b Kodeksu karnego kto, pomimo wydania przez osobę uprawnioną do kontroli ruchu drogowego, poruszającą się pojazdem lub znajdującą się na statku wodnym albo powietrznym, przy użyciu sygnałów dźwiękowych i świetlnych, polecenia zatrzymania pojazdu mechanicznego nie zatrzymuje niezwłocznie pojazdu i kontynuuje jazdę, podlega karze pozbawienia wolności od 3 miesięcy do lat 5.
- ✓ W obu przypadkach stosuje się również środek karny w postaci zakazu prowadzenia pojazdów na okres od 1 roku do 15 lat.

Odpowiedzialność karna za kolizję i za wypadek.

Kolizja

- ✓ Kolizja drogowa jest zdarzeniem, w którym nie ma osób rannych. Najczęściej uszkodzeniu ulegają pojazdy lub inne mienie, w które wjechał pojazd. Odpowiedzialność za spowodowanie kolizji została określona w art. 86 Kodeksu wykroczeń⁸:
 - Art. 86. § 1. Kto na drodze publicznej, w strefie zamieszkania lub strefie ruchu, nie zachowując należytej ostrożności, powoduje zagrożenie bezpieczeństwa w ruchu drogowym, podlega karze grzywny.
 - § 2. Kto dopuszcza się wykroczenia określonego w § 1, znajdując się w stanie po użyciu alkoholu lub podobnie działającego środka, podlega karze aresztu, ograniczenia wolności albo grzywny.
 - § 3. W razie popełnienia wykroczenia określonego w § 1 przez osobę prowadzącą pojazd można orzec zakaz prowadzenia pojazdów.
- ✓ Za kolizje „bez alkoholu” zapłacimy mandat w wysokości kwoty mandatu karnego przypisanego za naruszenie stanowiące przyczynę zagrożenia

⁶ rozporządzenie Ministra Spraw Wewnętrznych z dnia 25 kwietnia 2012 r. w sprawie zasad postępowania z kierowcami naruszającymi przepisy ruchu drogowego (Dz. U. z 2012 r, poz. 488)

⁷ okres próbny dla osoby, która po raz pierwszy uzyskała prawo jazdy kategorii B, trwa 2 lata, począwszy od dnia, w którym został jej wydany ten dokument

⁸ ustawa z dnia 20 maja 1971 r. Kodeks wykroczeń (t.j. Dz. U. z 2019 r. poz. 821 ze zm.)

powiększoną o 200 zł, jednak nie więcej niż 500 zł. Dodatkowo otrzymamy 6 punktów karnych.

- ✓ Warto przypomnieć, że jeżeli sprawcą kolizji jest kierujący pojazdem mechanicznym, który znajduje się w stanie po użyciu alkoholu lub podobnie działającego środka, nie stosuje się postępowania mandatowego i każdorazowo sprawa kierowana jest do Sądu.
- ✓ W przypadku spowodowania kolizji kiedy jesteśmy trzeźwi, policjant może zatrzymać prawo jazdy fakultatywnie. Zależy to od jego oceny sytuacji. Natomiast w sytuacji spowodowania kolizji w stanie po użyciu alkoholu lub podobnie działającego środka, policjant zatrzymuje prawo jazdy obligatoryjnie.
- ✓ Zakaz prowadzenia pojazdów wymierza się na okres od 6 miesięcy do 3 lat.

Wypadek drogowy

- ✓ Wypadek drogowy to zdarzenia, w którym na skutek naruszenia zasad bezpieczeństwa ruchu drogowego, obrażeń ciała doznała osoba inna niż sprawca zdarzenia. Odpowiedzialność z tego tytułu została określona w art. 177 Kodeksu karnego⁹:
 - Art. 177. § 1. Kto, naruszając, chociażby nieumyślnie, zasady bezpieczeństwa w ruchu lądowym, wodnym lub powietrznym, powoduje nieumyślnie wypadek, w którym inna osoba odniosła obrażenia ciała określone w art. 157 § 1, podlega karze pozbawienia wolności do lat 3.
 - § 2. Jeżeli następstwem wypadku jest śmierć innej osoby albo ciężki uszczerbek na jej zdrowiu, sprawca podlega karze pozbawienia wolności od 6 miesięcy do lat 8.
 - § 3. Jeżeli pokrzywdzonym jest wyłącznie osoba najbliższa, ściganie przestępstwa określonego w § 1 następuje na jej wniosek.
- ✓ Należy pamiętać, że kiedy spowodujemy wypadek w stanie nietrzeźwości lub pod wpływem środka odurzającego, bądź uciekniemy z miejsca zdarzenia, kary są znacznie wyższe:

Skutki spowodowania w stanie nietrzeźwym wypadku z ciężkimi obrażeniami ciała lub ze skutkiem śmiertelnym.

- Kara pozbawienia wolności (od 2 lat do 12 lat)
- Nawiązka od 10.000 zł do 200.00 zł
- Zatrzymanie prawa jazdy (od 3 lat do 15 lat lub na zawsze)
- Wyłączona odpowiedzialność ubezpieczyciela za powstałe szkody (ubezpieczyciel wypłaci odszkodowanie poszkodowanym, ale regresem ubezpieczeniowym obciąży sprawcę wypadku).

⁹ ustawa z dnia 6 czerwca 1997 r. Kodeks karny (t.j. Dz. U. z 2020 r. poz. 1444 ze zm.)

Alkohol, środki odurzające i konsekwencje prawne z kierowania pojazdem pod ich wpływem.

- ✓ w 2020 r. zatrzymano blisko 100 tys. kierujących pod wpływem alkoholu¹⁰,
- ✓ będący pod działaniem alkoholu spowodowali 2015 wypadków drogowych, w których zginęło 271 osób.

RYSUNEK 3: KONSEKWENCJE PRAWNE JAZDY „POD WPLYWEM”

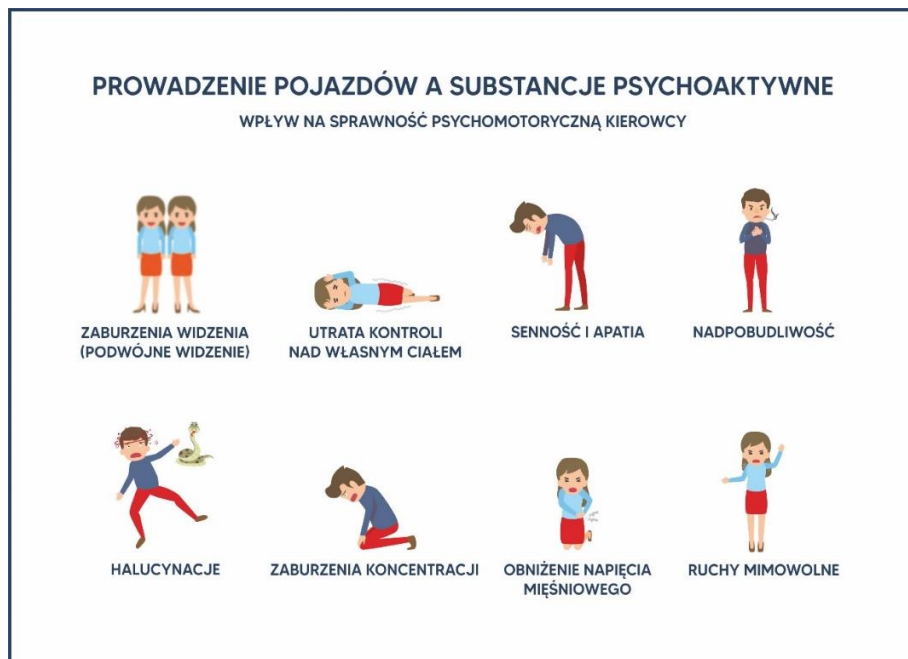
	STAN PO UŻYCIU ALKOHOLU	STAN NIETRZEŻWOŚCI
ZAWARTOŚĆ ALKOHOLU W WYDychANym POWIETRZU	- 0,2 do 0,5 promila alkoholu we krwi - w 1 dm ³ wydychanego powietrza wynosi od 0,1 mg do 0,25 mg	- przekrocza 0,5 promila alkoholu we krwi - w 1 dm ³ wydychanego powietrza przekracza 0,25 mg
PODSTAWA PRAWNA	Art. 87 Kodeksu wykroczeń (k.w.)	Art. 178a § 1 Kodeksu karnego (k.k.)
KONSEKWENCJA PRAWNA	- kara aresztu (do 30 dni) lub kara grzywny od 50 zł do 5 000 zł - zakaz prowadzenia pojazdów mechanicznych od 6 miesięcy do 3 lat - 10 punktów karnych	- grzywna, - kara ograniczenia lub pozbawienia wolności do 2 lat - zakaz prowadzenia pojazdów mechanicznych od 1 roku do lat 10 - świadczenie pieniężne w wysokości od 5 tys. do 60 tys. zł na rzecz Fundacji Pomocy Pokrzywdzonym i Pomocy Postpenitencjarnej - 10 punktów karnych

Wypadek pod wpływem a odszkodowanie

Polisa OC samochodu nie jest aktywna kiedy spowodujesz kolizję lub wypadek pod wpływem alkoholu lub innych substancji działających podobnie! Ubezpieczyciel wypłaci rekompensatę, ale potem będzie dochodził zwrotu odszkodowania od nietrzeźwego kierowcy (regres ubezpieczeniowy)

ŹRÓDŁO: 1 OPRACOWANIE KC BRD

RYSUNEK 4: WPLYW SUBSTANCJI PSYCHOAKTYWNYCH NA SPRAWNOŚĆ PSYCHOMOTORYCZNĄ KIEROWCY



ŹRÓDŁO: 2: OPRACOWANIE KC BRD

¹⁰ W stanie po użyciu oraz w stanie nietrzeźwości

Ekonomiczne i społeczne koszty wypadków drogowych.

- ✓ skutki wypadków drogowych to ofiary śmiertelne, ofiary ciężko ranne, ofiary lekko ranne i straty materialne,
- ✓ koszty społeczne wszystkich zdarzeń drogowych w Polsce w 2018 r. oszacowano na poziomie 56,6 mld. zł w tym koszty wypadków drogowych to 44.9 mln zł, koszty kolizji drogowych to 11,7 mld zł, ¹¹
- ✓ przy ustalaniu kosztów społecznych bierze się pod uwagę m.in. takie koszty jak: przyjazd policji na miejsce zdarzenia, przyjazd karetki, oględziny lekarskie, transport zwłok, pochówek osoby zmarłej, postępowania prokuratorskie, rehabilitacja ofiar, wypłaty zasiłków,
- ✓ pod liczbami z policyjnych statystyk kryją się ogromne tragedie rodzin zarówno sprawców, jak i ofiar wypadków drogowych

Doskonalenie techniki jazdy.

- ✓ zajęcia odbywają się w ośrodkach doskonalenia techniki jazdy i są prowadzone przez instruktorów,
- ✓ szkolenie daje możliwość podniesienia umiejętności praktycznych związanych z prowadzeniem pojazdu,
- ✓ w kontrolowanych warunkach można sprawdzić, jak reaguje samochód np. na śliskiej nawierzchni,
- ✓ programy szkolenia obejmują zazwyczaj takie elementy jak: trening na płytach poślizgowych, rozpoznanie poślizgu podsterownego i nadsterownego, hamowanie awaryjne w zmiennych warunkach, hamowanie awaryjne z ominięciem nagłych przeszkód, hamowanie na łuku powierzchni śliskiej, prawidłowe pokonywanie zakrętu i serii zakrętów, prawidłowe wykorzystanie systemów bezpieczeństwa (ABS, ESP itp.) nagła zmiana pasa ruchu na nawierzchni o zmiennej przyczepności z ominięciem przeszkody, ćwiczenia na koordynację wzrokowo-ruchową.

¹¹ Dr inż. A. Jażdżik – Osmólska, dr R. Korneć, KR BRD, Wycena kosztów wypadków i kolizji drogowych na sieci dróg w Polsce na koniec roku 2018, z wyodrębnieniem średnich kosztów społeczno – ekonomicznych wypadków na transeuropejskiej sieci transportowej.

CELE NAUCZANIA:

WIADOMOŚCI

Uczeń potrafi:

- wymienić akty prawne regulujące zasady poruszania się po drodze
- wskazać różnice między wykroczeniem a przestępstwem drogowym
- określić najpoważniejsze zagrożenia w ruchu drogowym

UMIEJĘTNOŚCI

Uczeń potrafi:

- przewidzieć skutki nieprzestrzegania przepisów prawa o ruchu drogowym
- przekazać wiedzę na temat bezpiecznych zachowań swoim rówieśnikom

POSTAWY

Uczeń:

- rozumie wagę zagadnień związanych z bezpieczeństwem w ruchu drogowym
- rozumie istotę właściwej postawy w swoim zachowaniu jako uczestnika ruchu drogowego
- ma ambicje bycia Mistrzem w drodze – kierowcą jeżdżącym bezpiecznie, zgodnie z przepisami
- zachęca rówieśników do właściwych zachowań na drodze

FORMY PRACY: praca zbiorowa

STRATEGIA PROWADZENIA LEKCJI:

METODY

- słowna: wykład wprowadzający w zagadnienie bezpieczeństwa w ruchu drogowym; podsumowanie prezentowanych w filmie treści
- video: prezentacja filmu edukacyjnego pt. „Mistrzowie w drodze”

ŚRODKI DYDAKTYCZNE

- film edukacyjny pt. „Mistrzowie w drodze”
- tablica pogładowa aktów prawnych regulujących zagadnienia prawa o ruchu drogowym
- tablice pogładowe odpowiedzialności za kolizję i wypadki drogowe oraz za kierowanie pojazdem w stanie po spożyciu alkoholu i w stanie nietrzeźwości
- strona internetowa KC BRD, zakładka „Mistrzowie w drodze”

LITERATURA DLA UCZNIĄ:

Ustawa Prawo o ruchu drogowym

Informacje na temat kampanii „Mistrzowie w drodze” dostępne na stronie www.brd.org.pl w zakładce „Mistrzowie w drodze”

LITERATURA DLA NAUCZYCIELA:

- tablica pogładowa z wykazem aktów prawnych

- statystyka dostępna na stronie www.policja.pl w zakładce Statystyka_Ruch drogowy_Wypadki drogowe – Raporty roczne

TOK LEKCJI

I. CZĘŚĆ WPROWADZAJĄCA

1. Sprawy organizacyjne

- powitanie
- sprawdzenie listy obecności

2. Pytanie o znajomość przepisów prawa o ruchu drogowym (kto z uczniów posiada prawo jazdy, kartę rowerową lub motorowerową).

II. CZĘŚĆ REALIZACYJNA

- Nauczyciel przekazuje ogólną informację odnośnie liczby wypadków drogowych, osób rannych oraz zabitych w wypadkach drogowych (za poprzedni rok), akcentując główne przyczyny wypadków drogowych
- prezentacja filmu pt. „Mistrzowie w drodze”

III. CZĘŚĆ PODSUMOWUJĄCA

1. podsumowanie treści przekazanych w filmie
2. zachęcenie do odwiedzenia strony www.brd.org.pl zakładka „Mistrzowie w drodze”
3. zachęcenie do zainteresowania problematyką oraz stroną swoich rówieśników
4. Ocena aktywności uczniów

IV. ZAŁĄCZNIKI:

- Film edukacyjny pt. „Mistrzowie w drodze”, www.brd.org.pl/mistrzowie-w-drodze-film/